

# Casella TRIO

3-Schicht Massivholzdielen

## Verlege- und Pflegeanweisung

**Casella TRIO** ist der ideale Bodenbelag für den kompletten Wohnbereich. Bei Einhaltung der erforderlichen Reinigungs- und Pflege-Empfehlung haben Sie – auch bei stark strapazierten Flächen – jahrelang Freude an Ihrem Holzfußboden.

Diese Verlegeanweisung entspricht dem Stand der Technik zum Produktionszeitpunkt. Da wir neuere Erkenntnisse stets aktualisieren, bitten wir Sie auch die aktuelle Verlegeanweisung unter [www.ziro.de](http://www.ziro.de) in der Rubrik Service/ Downloads einzusehen.



### ***Vor der Verlegung bitte beachten:***

**Casella TRIO** wird üblicherweise schwimmend verlegt. Wir empfehlen die Verlegung auf eine ZIRO-Rollenkork-Trittschallunterlage. Der Untergrund selbst muss - wie in DIN 18356 und 18202 beschrieben - sauber, trocken, eben sowie zug- und druckfest sein. Geeignete Untergründe sind z.B.: Estriche jeglicher Art, Spanplatten, alte Dielenböden, PVC-Böden, sofern die oben genannten Voraussetzungen erfüllt sind.

**Casella TRIO** ist nicht als selbsttragender Fußboden auf Balkendecken geeignet. Eine Verlegung über einer Warmwasser-Fußbodenheizung ist möglich, sofern die Vorschriften bezüglich des Aufheizprotokolls beachtet werden.

Bei mineralischen Untergründen (besonders wichtig bei Neubauten) muss vor der Verlegung eine Feuchtigkeitsmessung des Untergrundes durchgeführt werden. (Zementestriche max. 2,0% CM, Anhydritestriche max. 0,5% CM Restfeuchte. Bei Warmwasser-Fußbodenheizung: Zementestriche max. 1,8% CM und Anhydritestriche max. 0,3% CM).

Auf allen mineralischen Untergründen muss eine Dampfbremse mit einem Sd-Wert  $> 100\text{m}$  (z.B. Dämmfolie) verlegt werden. Diese sollte ca. 20 cm überlappen und an den Stößen abgeklebt werden. Bei Estrichen sollten Unebenheiten mit geeigneten Spachtelmassen ausgeglichen werden (z.B. Wakol Z680). Spanplatten oder Holzfußböden werden ggf. geschliffen. Alte Dielenfußböden müssen schwingungsfrei sein und werden - falls erforderlich - nachgeschraubt.

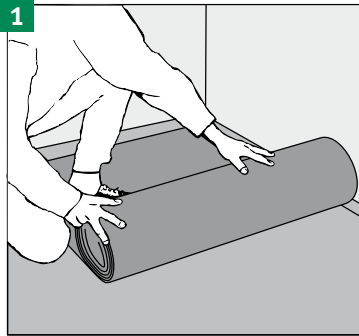
**Casella TRIO** muss, bevor Sie mit der Verlegung beginnen, bei 20-22°C und einer relativen Luftfeuchtigkeit von 50-60% etwa 48 Stunden im Verlegeraum akklimatisiert werden.

Öffnen Sie die Pakete erst während der Verlegung und mischen Sie Dielen aus mehreren Paketen. Bitte überprüfen Sie die Dielen vor der Verlegung sorgfältig auf Transport- und Materialschäden. Ein Ersatzanspruch für verarbeitetes Material besteht nicht. Unterschiede in Farbe und Struktur sind materialbedingt und deshalb kein Reklamationsgrund. Bei direkter Sonneneinstrahlung können sich - wie bei jedem Naturprodukt - Ausbleichungen und Farbveränderungen ergeben. Der zu berücksichtigende Verschnitt hängt von der Raumgröße und vom Raumzuschnitt ab, beträgt jedoch normalerweise etwa 4%.

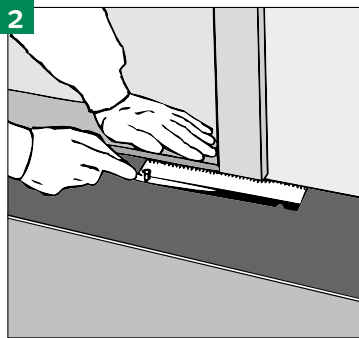
**Grundsätzlich:** **Casella TRIO** Dielen müssen von rechts nach links verlegt werden. Die Dielen sollten längs zum Lichteinfall verlegt werden (Ausnahme: Bei Verlegung über alten Dielenböden grundsätzlich quer zur Verlegerichtung des Altbodens). Idealerweise sollten Sie mit der Verlegung an der Wand, in welcher sich eine Tür befindet, beginnen. Bei einer Raumlänge oder Raumbreite von über 8 m und an jedem Türdurchgang muss eine Dehnfuge eingebaut werden, die mittels Schienensystemen abgedeckt werden kann.

# Die Verlegung

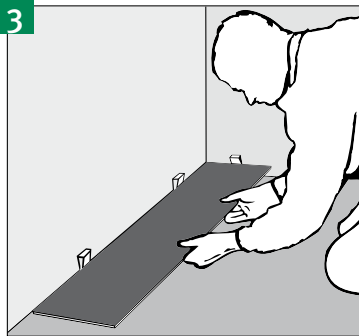
Casella TRIO ist ein qualitativ hochwertiger Fertig-Fußboden, den Sie nur im beratenden Fachhandel erwerben können. Lassen Sie sich deshalb vom Fachverkäufer die Verlegung ausführlich erklären. Beachten Sie die Eigenheiten des vorhandenen Untergrunds und lesen Sie die Verlege- und Pflegeanleitung sorgfältig. Jetzt noch das richtige Werkzeug – und los geht's.



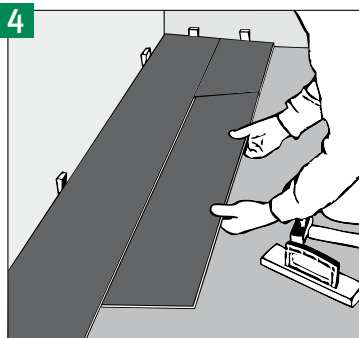
Vor Beginn der Verlegung bereitlegen: PE-Folie, Kleband, Rollenkork als Trittschall-Dämmung, Zollstock, Bleistift, Stücksäge, Fuchsschwanz, Fäustel, Stemmeisen, Winkel, Zugsisen, Schlagholz u. Abstandskeile. Auf dem verlegereifen Untergrund (bei mineralischen Untergründen Dampfbremssfolie - Diffufol - verwenden) ZIRO-Rollenkork als Trittschalldämmung einfach ausrollen und Bahnen dicht aneinander stoßen.



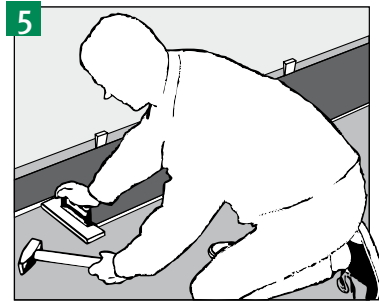
Vor Beginn der Verlegung alle im Verlegeraum befindlichen Holztürgargen und Türblätter um die Höhe der Casella TRIO Dielen und des Rollenkorks kürzen.



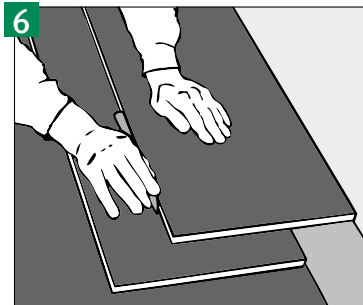
Richten Sie die erste Dielenreihe mit Abstandskeilen exakt aus. Die Dielen werden mit der Nut zur Wand verlegt, stirnseitig verleimt und mittels des Zugsisens zusammengetrieben. Der Abstand zur Wand und zu allen festen Bauteilen muss mind. 10 mm betragen und wird mit Abstandskeilen fixiert (bei großen Räumen mindestens 1,5 mm pro m Raumbreite).



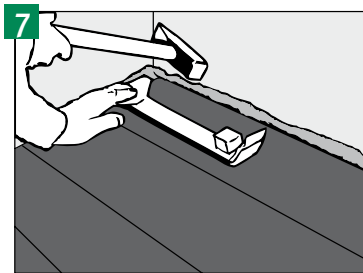
Das Reststück der letzten Dielen der ersten Reihe ergibt den Anfang der zweiten Reihe. Der Leim wird an der Oberseite der Nut dünn und gleichmäßig angegeben, die Dielen mittels Fäustel und Schlagholz zusammengetrieben.



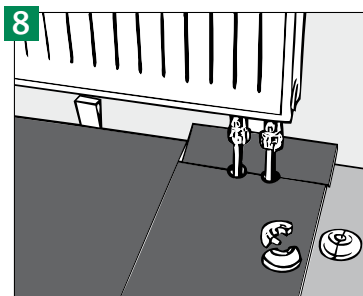
Verfahren Sie mit der zweiten Dielenreihe in gleicher Weise wie zuvor beschrieben. Die Stirnstöße der Dielen sollten von Reihe zu Reihe um mindestens 50 cm versetzt sein.



Einpassen der letzten Dielenreihe: Legen Sie exakt auf die letzte verlegte Dielenreihe die nachzusägende Dielen. Dann zeichnen Sie mit Hilfe eines Dielen-Reststücks den Längsschnitt an.



Die letzte Dielenreihe wird wieder mit dem Zugsisen längsseitig und am Stirnstoß zusammengetrieben.



Bei Heizkörpern die entsprechenden Dielen ausklappen, Löcher ausbohren, Teilstück einleimen und wieder ansetzen. Danach mit Heizkörperrossetten abdecken.



Die Langlebigkeit Ihres Casella TRIO Fertigparketts hängt neben der Nutzung entscheidend von der Reinigung und Pflege ab. Verwenden Sie deshalb geeignete Präparate und beachten Sie auch die Herstellerangaben auf den Gebinden. Verwenden Sie keine aggressiven und/oder lösemittel- oder glyzerinhaltigen Mittel. Wischen Sie niemals nass, sondern nur mit einem nebelfeuchten Tuch oder Aufnehmer.

# Casella TRIO

3-Schicht Massivholzdielen

**Nach der Verlegung bitte beachten:**

## 1. Reinigung

Als Erstpflege muss WOKA Pflegeöl aufgetragen werden. Die Langlebigkeit von Casella TRIO hängt von Nutzung, Reinigung und Pflege ab.

Wir empfehlen die Verwendung einer Fußmatte oder eines Schmutzfangteppichs im Eingangsbereich. Achten Sie darauf, dass unter diesen Matten kein stehendes Wasser verbleibt. Unter Stuhl- und Tischbeinen empfiehlt sich die Verwendung von Filzgleitern.

Je nach Beanspruchung muss der Boden in regelmäßigen Abständen mit geeigneten Reinigungsmitteln gereinigt und gepflegt werden. Beachten Sie bitte die separate WOCA-Pflegeanleitung.

## 2. Das Raumklima

Casella TRIO ist ein natürlicher Bodenbelag, der auf klimatische Gegebenheiten reagiert. Sorgen Sie deshalb - auch im Interesse Ihrer eigenen Gesundheit - für ein ausgeglichenes und angenehmes Raumklima. Ideal ist eine relative Luftfeuchtigkeit von 50-60% sowie eine Raumtemperatur von 20-22° C.

Während der Heizperiode trocknet die Raumluft extrem aus. Um eine gleichbleibende Luftfeuchtigkeit zu erhalten, sind Wasserbehälter an den Heizkörpern und bei großen Räumen Luftbefeuchtungsgeräte erforderlich. Bei hoher Luftfeuchtigkeit im Sommer und Herbst sollte gut gelüftet werden. Bei Untertrocknung der Raumluft können Schwindfugen und bei Überfeuchtung der Raumluft Aufquellungen auftreten. Hierfür übernimmt der Hersteller keine Verantwortung. Bei direkter Sonneneinstrahlung können sich - wie bei jedem anderen Naturprodukt - Ausbleichungen und Farbveränderungen ergeben.

Hinweis: Bei Warmwasser-Fußbodenheizungen darf die Oberflächentemperatur an keiner Stelle des Parkettbodens 29°C bei 20-22°C Zimmertemperatur überschreiten.

Wir wünschen Ihnen lange Freude mit Ihren Casella TRIO Dielen.

Der perfekte Abschluss Ihrer Arbeit: Sockelleisten, Übergangsschienen, Reparaturmassen, Abdeckrossetten für Heizkörperrohre, Filzgleiter für Tisch- und Stuhlbeine sind wichtige Details. Ihr Fachhändler berät Sie gerne und hält eine große Auswahl für Sie bereit.

# ZIRO

Die Welt der Böden